



جهاز التخطيط والإحصاء
Planning and Statistics Authority

مؤشر ثقة مجتمع الأعمال لدولة قطر الربع الرابع 2018

سلسلة المؤشرات التنموية

فهرس المحتويات

| الصفحة | الموضوع |
|---------------|---|
| 3 | المنهجية |
| 4 | المؤشر العام لثقة مجتمع الأعمال لدولة قطر |
| 5 | المؤشرات الفرعية لوضع المنشآت العاملة في دولة قطر |
| 6 | مؤشر ثقة مجتمع الأعمال لدولة قطر طبقاً لحجم المنشأة |
| 7 | مؤشر ثقة مجتمع الأعمال لدولة قطر طبقاً للنشاط الاقتصادي |
| 8 | المنشآت الاقتصادية والتمويل المصرفي |
| 9 | الطاقة الانتاجية وخطة المنشأة المستقبلية |
| 11 | المنشآت الاقتصادية والنفاذ إلى الأسواق |
| 14 | التحديات المعيقة لأداء المنشآت الاقتصادية |
| الملحق | |
| 16 | أولاً: المؤشر العام والمؤشرات الفرعية لثقة مجتمع الأعمال |
| 16 | ثانياً: المؤشر العام والمؤشرات الفرعية لثقة مجتمع الأعمال طبقاً لحجم المنشأة |
| 18 | ثالثاً: المؤشر العام والمؤشرات الفرعية لثقة مجتمع الأعمال طبقاً لنشاط المنشأة |
| 21 | الاستمارة |

المنهجية

اعتمدت منهجية بناء مؤشر ثقة مجتمع الأعمال على المناهج الدولية، وبخاصة منهجيتي (European Commission) و (CESifo Group Munich). ويستند المؤشر في قياسه على (6) أسئلة ينبثق منها مؤشران فرعيان هما (مؤشر الوضع الحالي، ومؤشر الوضع المستقبلي). وتتمحور الأسئلة الستة التي يتكون منها المؤشران الفرعيان حول الآتي :

- حجم الانتاج.
- حجم المخزون من المنتجات النهائية.
- أسعار المنتجات النهائية من السلع / أسعار الخدمات.
- حجم الأعمال / حجم المبيعات / أوامر الشراء.
- حجم العمالة
- معدلات الربحية.

قيمة المؤشر

تتراوح قيمة المؤشر بين (-100) و (+100) نقطة، حيث يبلغ المؤشر حده الأقصى (+100) إذا كانت آراء جميع المنشآت المبحوثة إيجابية، ويبلغ المؤشر مستوى الحياد (صفر) عندما تتساوى الآراء الإيجابية مع الآراء السلبية. أما قيمة المؤشر الأقل من (صفر) فتشير إلى حالة تقييم سلبية لأوضاع المنشآت الاقتصادية في دولة قطر.

لمزيد من المعلومات حول المنهجية، يرجى الاطلاع على العدد الأول.

<http://www.mdps.gov.qa/en/statistics/Statistical%20Releases/Economic/Confidenc eIndex/BCI/2014/Q2/BCI-Q2-2014-Ar.pdf>

الدوحة ، يناير 2019

المؤشر العام لثقة مجتمع الأعمال لدولة قطر :

التغير في مؤشرات مجتمع الأعمال بين

الربعين الثالث والرابع 2018

مؤشر ثقة مجتمع الأعمال

0.5

مؤشر الوضع الحالي

0.6

مؤشر الوضع المستقبلي

0.2

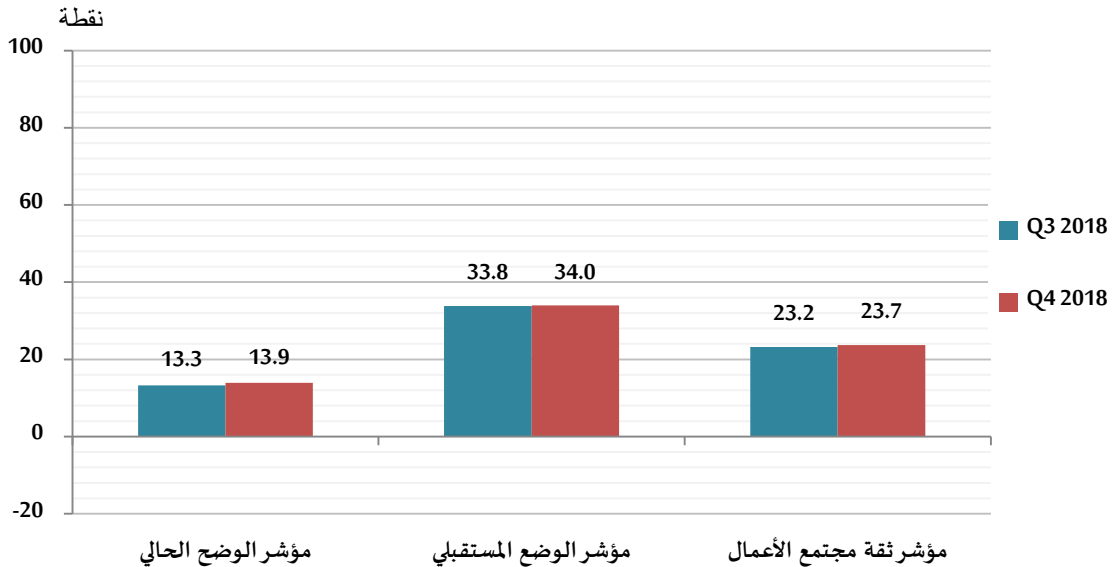
ارتفعت مستويات ثقة مجتمع الأعمال خلال الربع الرابع من عام 2018 مقارنةً مع الربع الثالث من العام نفسه ، وبلغت قيمة المؤشر العام لثقة مجتمع الأعمال (23.7) نقطة ، بارتفاع قدره (0.5) نقطة عن الربع السابق (شكل رقم 1) . وعلى صعيد التغير السنوي نجد ارتفاع قدره (0.4) نقطة بالمقارنة مع الربع الرابع من عام 2017 حيث كانت قيمة المؤشر (23.3) نقطة .

ونلاحظ أن المؤشر قد حقق مستويات ايجابية مرتفعة مما يؤكد قوة ومتانة الاقتصاد القطري المعتمد على المنتج الوطني والمدعوم بالتشريعات والقوانين التي تجذب الاستثمارات من

كافة دول العالم تحت ظل الاهتمام المتزايد من القيادة الرشيدة ، وذلك رغم الحصار الجائر وغير القانوني المفروض على دولة قطر برياً وبحرياً وجوياً من بعض الدول الخليجية منذ الأسبوع الأول من شهر يونيو 2017 .

شكل رقم (1)

مؤشر ثقة مجتمع الأعمال لدولة قطر - الربعين الثالث والرابع 2018



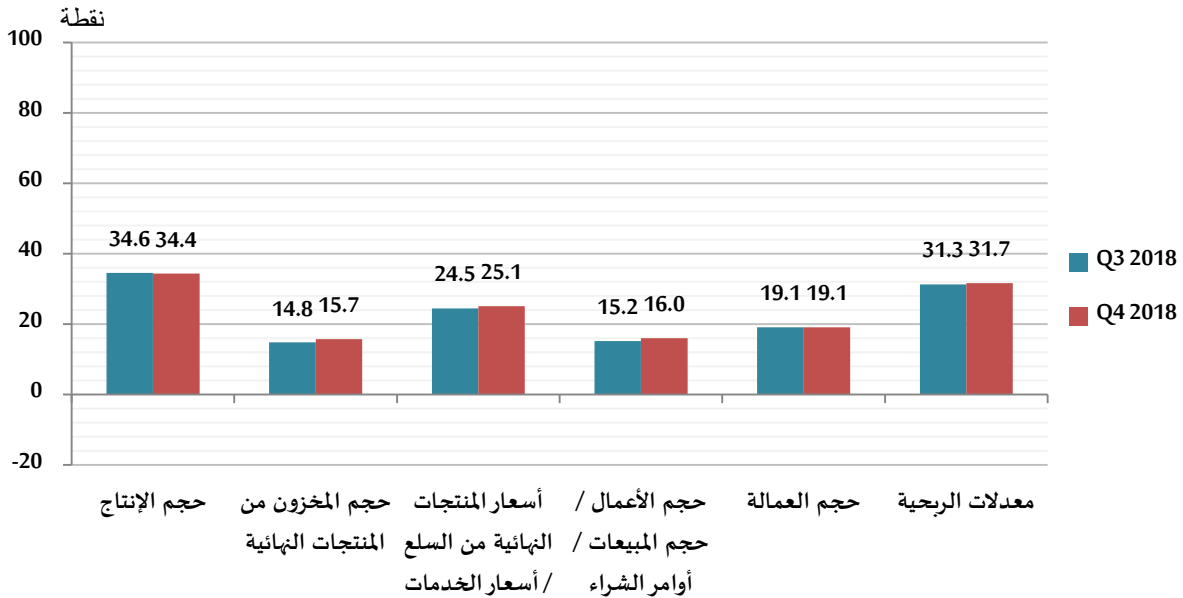
المؤشرات الفرعية لوضع المنشآت العاملة في دولة قطر :

نعني بالمؤشرات الفرعية مؤشر الوضع الحالي ومؤشر الوضع المستقبلي ، وتشير نتائج الاستطلاع إلى ارتفاع قدره (0.6) نقطة في مستويات التفاؤل لدى المنشآت الاقتصادية العاملة في الدولة إزاء الأوضاع الحالية حيث سجل (13.9) نقطة مقابل (13.3) نقطة في الربع السابق ، كما سجل مؤشر الوضع المستقبلي ارتفاعاً قدره (0.2) نقطة في مستويات التفاؤل للمنشآت الاقتصادية العاملة في الدولة إزاء الأوضاع المستقبلية حيث سجل (34.0) نقطة مقابل (33.8) نقطة كانت في الربع السابق . (شكل رقم 1) ، (الملحق صفحة 16).

وأفادت العينة المبحوثة من مجتمع الأعمال عن تفاؤلها إزاء جميع المؤشرات الفرعية لوضع المنشآت العاملة خلال الربع الرابع من عام 2018 ، وقد سجل حجم الإنتاج أعلى مستوى تفاؤل بلغ (34.4) نقطة ، تليه معدلات الربحية والتي بلغت (31.7) نقطة ، ثم أسعار المنتجات النهائية من السلع وأسعار الخدمات التي بلغت (25.1) نقطة ، ومزيد من التفصيل في الشكل رقم (2) .

شكل رقم (2)

المؤشرات الفرعية لوضع المنشآت العاملة في دولة قطر
الربعين الثالث والرابع 2018



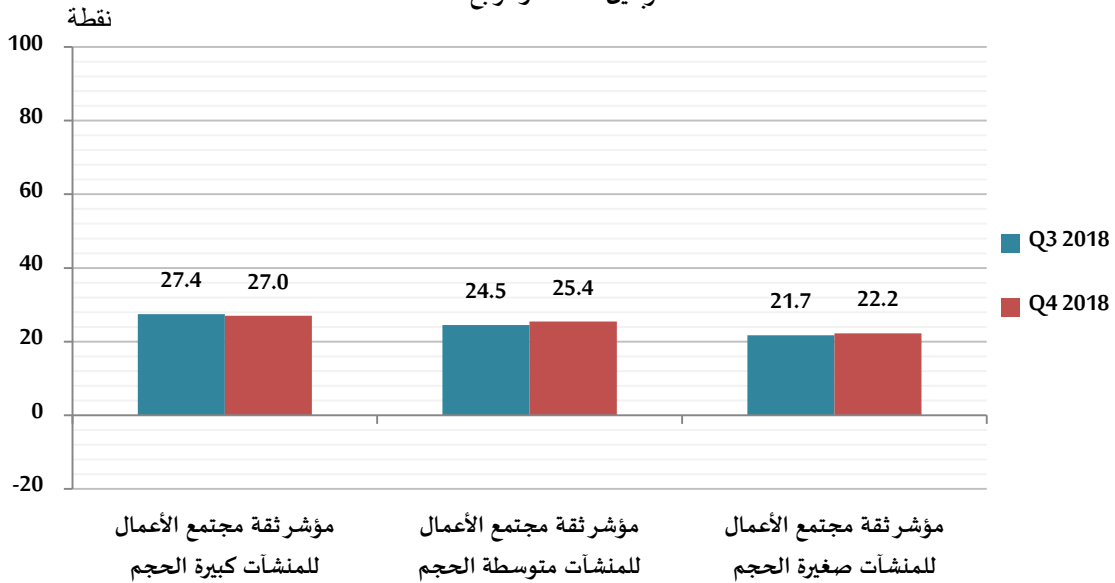
مؤشر ثقة مجتمع الأعمال لدولة قطر طبقاً لحجم المنشأة :

وعبرت جميع المنشآت كبيرة الحجم (50 موظف فأكثر) ومتوسطة الحجم (20 – 49 موظف) وصغيرة الحجم (5 – 19 موظف) عن تفاؤلها إزاء الأوضاع الاقتصادية لدولة قطر في الربع الرابع 2018، حيث سجلت (27.0) نقطة و (25.4) نقطة و (22.2) نقطة على التوالي ، بارتفاع قدره (0.9) نقطة و(0.5) نقطة للمنشآت المتوسطة والصغيرة الحجم على التوالي وانخفاض قدره (0.4) نقطة للمنشآت كبيرة الحجم وذلك بالمقارنة مع الربع السابق . كما هو موضح في الشكل رقم (3).

شكل رقم (3)

مؤشر ثقة مجتمع الأعمال لدولة قطر طبقاً لحجم المنشأة

الربعين الثالث والرابع 2018

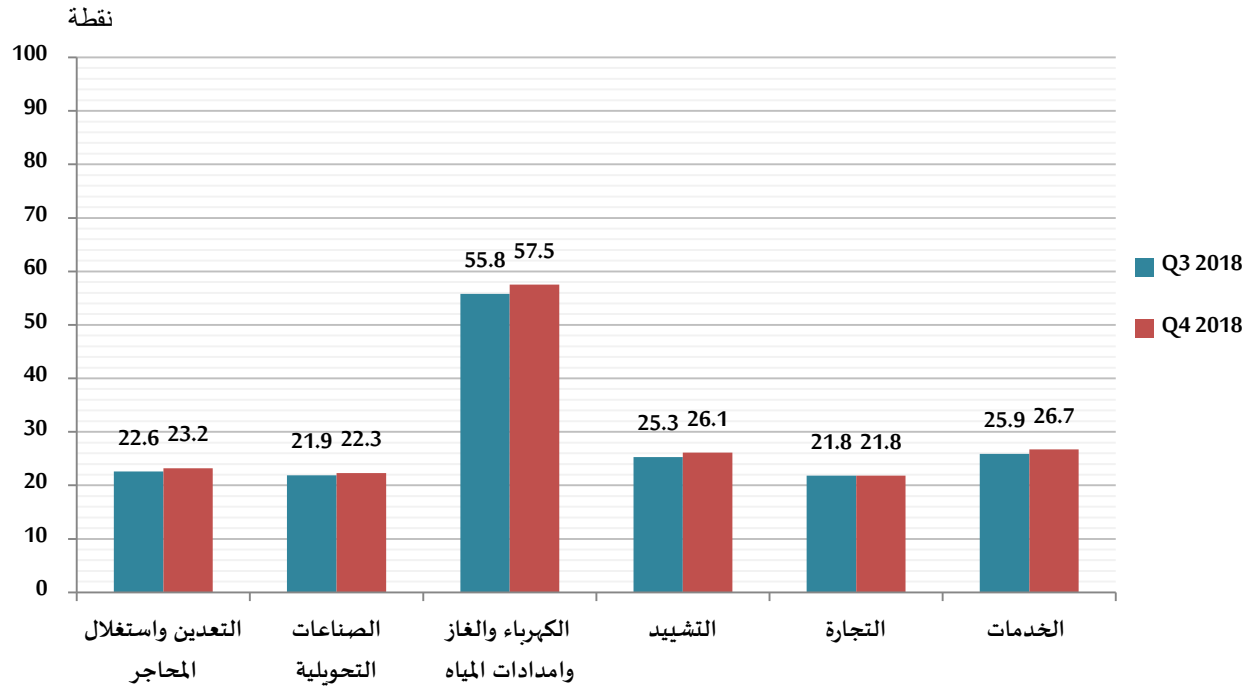


وتعكس نتائج الربع الرابع 2018 ارتفاع قيمة المؤشر الخاص بحجم المخزون من المنتجات النهائية لدى المنشآت الاقتصادية كبيرة الحجم وصغيرة الحجم حيث بلغت قيمة المؤشر (16.7) نقطة و(14.8) نقطة مقارنة بما قيمته (15.9) نقطة و(13.5) نقطة كانتا في الربع السابق على التوالي ، كما ارتفع المؤشر الخاص بأسعار المنتجات النهائية من السلع وأسعار الخدمات لدى المنشآت متوسطة الحجم حيث بلغت قيمته (28.7) نقطة مقارنة بما قيمته (26.6) نقطة كانت في الربع السابق ، (الملحق صفحة 16).

مؤشر ثقة مجتمع الأعمال لدولة قطر طبقاً للنشاط الاقتصادي :

وعلى مستوى النشاط الاقتصادي ، تشير النتائج إلى أن المنشآت العاملة بنشاط "الكهرباء والغاز وإمدادات المياه" هي أكثر المنشآت تفاؤلاً بالأوضاع الاقتصادية للدولة بشكل عام وبوضع منشآتهم بشكل خاص مسجلاً (57.5) نقطة ، وفي المرتبة الثانية يأتي نشاط "الخدمات" مسجلاً (26.7) نقطة ، وفي المرتبة الثالثة تأتي المنشآت العاملة في نشاط "التشييد" مسجلة (26.1) نقطة ، ثم نشاط "التعدين واستغلال المحاجر" مسجلاً (23.2) نقطة ، ثم نشاط "الصناعة التحويلية" مسجلة (22.3) نقطة ، ثم نشاط "التجارة" مسجلاً (21.8) نقطة . كما هو موضح في الشكل رقم (4) .

شكل رقم (4)
مؤشر ثقة مجتمع الأعمال لدولة قطر طبقاً للنشاط الاقتصادي
الربعين الثالث والرابع 2018



المنشآت الاقتصادية والتمويل المصرفي :

تشير نتائج الاستطلاع إلى أن نحو (92.9%) من المنشآت الاقتصادية لم تحصل على تمويل مصرفي خلال الربع الرابع من عام 2018 مقارنة بما نسبته (94.0%) كانت في الربع السابق ، نتيجة لمجموعة من الأسباب يأتي في مقدمتها ، امتلاك المنشآت لأرصدة داخلية كافية طبقاً لما أفادت به نحو (79.8%) من المنشآت التي لم تحصل على تمويل مصرفي خلال الربع الرابع 2018 مقارنة بما نسبته (80.0%) من المنشآت بحسب نتائج الربع السابق ، بما يعكس حالة الاستقرار المالي لتلك المنشآت، وارتفاع قدرتها المالية، ويتمثل السبب الثاني في اعتبار التمويل المصرفي التزاماً اضافياً قد يرهق المنشأة طبقاً لما أفاد به نحو (10.0%) مقارنة بنحو (10.5%) كانت في الربع السابق ، ونوضح ذلك بمزيد من التفصيل في الجدول رقم (1) التالي.

جدول رقم (1)

أسباب عدم حصول المنشأة على تمويل مصرفي خلال الربع الرابع 2018 *

| النسبة من إجمالي عدد المنشآت التي لم تحصل على تمويل مصرفي | عدد المنشآت | الأسباب |
|---|-------------|---|
| 79.8 % | 553 | امتلاك أرصدة داخلية كافية |
| 10.0 % | 69 | اعتبار التمويل المصرفي عبء / التزام اضافي |
| 3.9 % | 27 | عدم القدرة على تحمل الرسوم أو الأتعاب |
| 3.8 % | 26 | مركز المنشأة المالي لا يسمح لها بالاقتراض من البنوك |
| 1.0 % | 7 | عدم قيام البنوك بإقراض الشركات العاملة في القطاع/ الصناعة |
| 1.9 % | 13 | أخرى |

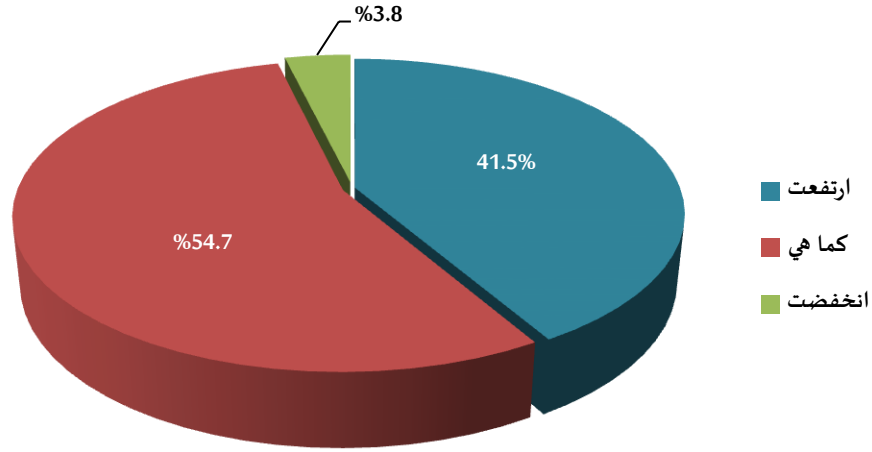
* يمكن اختيار أكثر من خيار واحد للإجابة .

وتؤكد تلك النتائج استقرار أوضاع المنشآت الاقتصادية وقدرتها على تحمل الأعباء المادية وتغطية التزاماتها دون اللجوء الى الاقتراض .

وعلى الجانب الآخر فإن ما نسبته (7.1%) من المنشآت الاقتصادية قد حصلت على تمويل مصرفي خلال فترة الربع الرابع من عام 2018 مقارنة بنحو (6.0%) كانت في الربع السابق ، وبسؤال تلك المنشآت أفاد نحو (54.7%) منها بأن تكلفة التمويل ظلت كما هي دون تغيير، بينما أفاد (41.5%) أن تكلفة التمويل ارتفعت خلال الربع الرابع من عام 2018 مقارنة بما نسبته (56.8%) و (36.4%) كانتا في الربع السابق على التوالي ، وهو ما يوضحه الشكل رقم (5).

شكل رقم (5)

تقييم المنشآت لتكلفة التمويل خلال الربع الرابع 2018

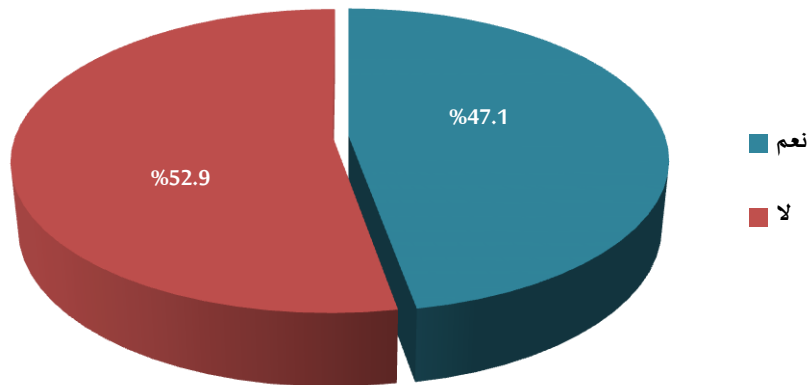


الطاقة الإنتاجية و خطة المنشأة المستقبلية :

تشير نتائج الربع الرابع 2018 إلى أن ما نسبته (47.1%) من المنشآت لديها خطط مستقبلية لتوسعة الطاقة الإنتاجية لأعمالها مقارنة بما نسبته (42.8%) كانت في الربع السابق ، وهو ما يوضحه الشكل رقم (6).

شكل رقم (6)

نسبة المنشآت التي تخطط لتوسعة الطاقة الإنتاجية لأعمالها
الربع الرابع 2018



وطبقاً لنتائج الاستطلاع، تعتمد نسبة كبيرة من المنشآت الاقتصادية القيام بتوسعة نطاق أعمالها، فنجد أن المنشآت التي تخطط إلى توسعة المقرات الحالية التي تزاوّل فيها أعمالها تمثل نسبة (46.2%) من المنشآت التي لديها خطة مستقبلية لتوسعة الطاقة الإنتاجية لأعمالها ، وتخطط نحو (36.2%) لافتتاح أفرع جديدة في قطر أو في دول مجلس التعاون الخليجي ، ونحو (17.7%) تخطط إلى الاستثمار في أصول الأعمال مثل (المصانع، والمخازن، والآلات والمركبات) ، بالإضافة إلى وجود خطط لدى بعض المنشآت الأخرى تتمثل في افتتاح خطوط إنتاج جديدة أو الدخول في مجالات جديدة وشركات جديدة ، وهو ما يوضحه الجدول رقم (2).

جدول رقم (2)

خطة المنشأة المستقبلية لتوسعة الطاقة الإنتاجية لأعمالها *

الربع الرابع 2018

| النسبة من إجمالي عدد المنشآت التي لديها خطة توسعة مستقبلية | عدد المنشآت | خطة المنشأة المستقبلية |
|--|-------------|---|
| 46.2 % | 162 | توسعة المقرات الحالية التي تزاوّل فيها أعمال المنشأة |
| 36.2 % | 127 | افتتاح فروع جديدة في قطر أو دول الخليج |
| 17.7 % | 62 | الاستثمار في أصول الأعمال مثل (المصانع، والمخازن، والآلات والمركبات). |
| 4.0 % | 14 | أخرى |

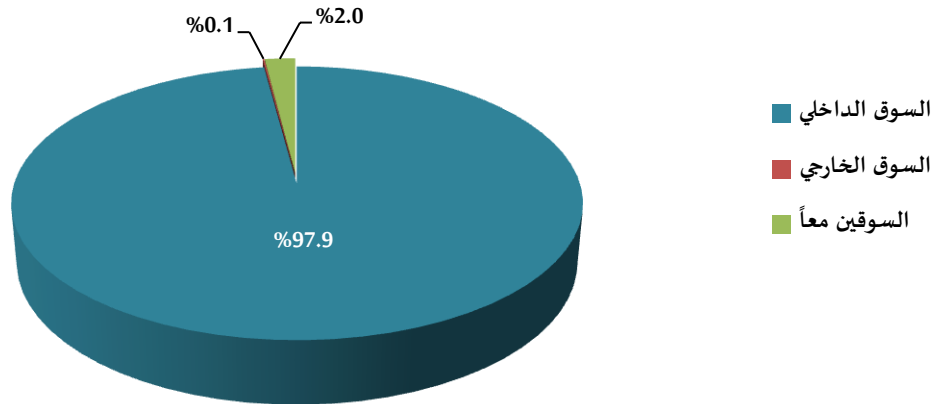
* يمكن اختيار أكثر من خيار واحد للإجابة .

أما بالنسبة للمنشآت التي ليس لديها خطط لتوسعة الطاقة الإنتاجية لأعمالها بحسب نتائج استطلاع الرأي في الربع الرابع 2018 فقد بلغت (52.9%) من المنشآت المستجيبة وبحسب افادتها يرجع ذلك لعدم مواءمة أو استقرار ظروف السوق ، كما أفاد البعض بأن قيامهم بالتوسعة في أوقات سابقة جعلهم مكتفين بأوضاعهم الحالية.

المنشآت الاقتصادية والنفاز إلى الأسواق:

وفيما يخص النفاز إلى الأسواق ، فنجد نحو (97.9%) من المنشآت الاقتصادية تستهدف السوق الداخلي، وما نسبته (2.0%) من المنشآت تستهدف السوقين الداخلي والخارجي معاً ، وما نسبته (0.1) من المنشآت تستهدف السوق الخارجي فقط ، كما هو موضح بالشكل رقم (7).

شكل رقم (7)
نوع الأسواق المستهدفة من قبل المنشآت الاقتصادية
الربع الرابع 2018



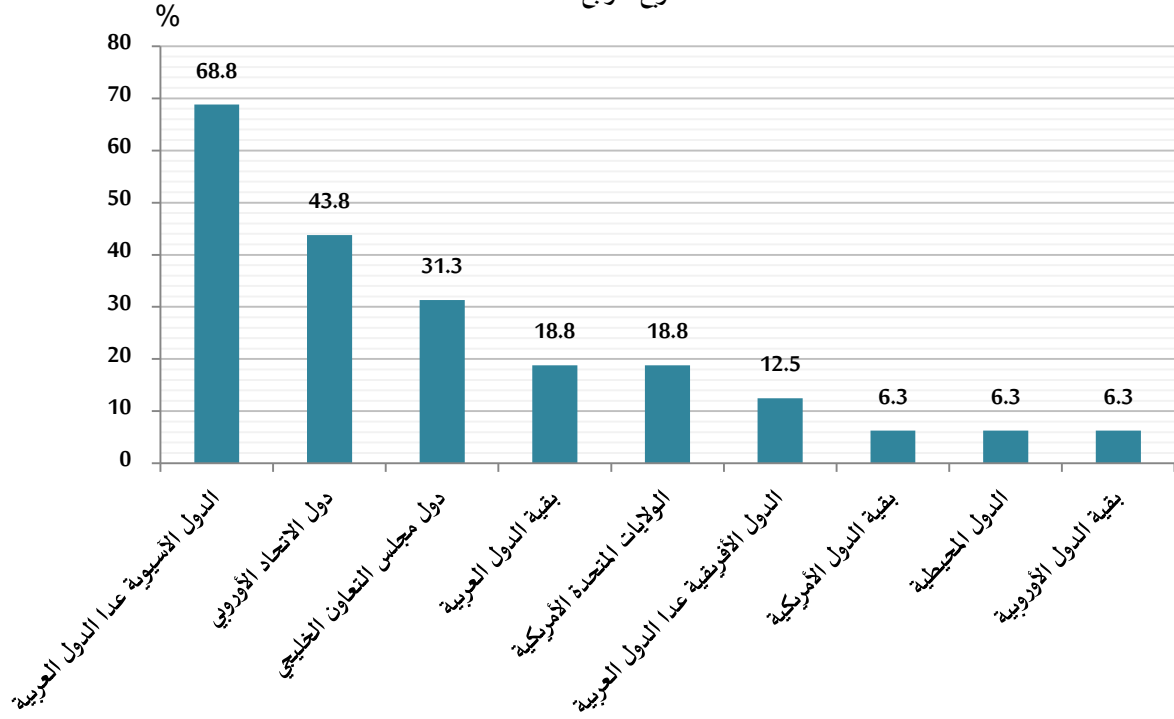
وبلغت نسبة الإنتاج الذي قامت بتصديره المنشآت التي استهدفت الأسواق الخارجية في الربع الرابع 2018 في المتوسط نحو (32.5%) من إجمالي الإنتاج، مقارنة بما نسبته (35.1%) من واقع نتائج استطلاع الراي في الربع السابق ، ونلاحظ أن هذه النسبة ما زالت مرتفعة بالرغم من الحصار الجائر المفروض على قطر منذ الأسبوع الأول من شهر يونيو 2017 مما يدل على أن الحصار لم يستطع أن يؤثر على صادرات قطر إلى دول العالم بالرغم من الغلق الجوي والبري والبحري مع تلك الدول.

وتشير النتائج إلى أن أهم الأسواق الخارجية تمثلت في "الدول الآسيوية عدا الدول العربية" بنسبة (68.8%) ، تليها "دول الإتحاد الأوروبي بنسبة (43.8%) ، ثم "دول مجلس التعاون الخليجي" بنسبة (31.3%) ، ونوضح ذلك بمزيد من التفصيل في الشكل رقم (8).

شكل رقم (8)

نوع الأسواق* المستهدفة من قبل المنشآت الاقتصادية

الربع الرابع 2018

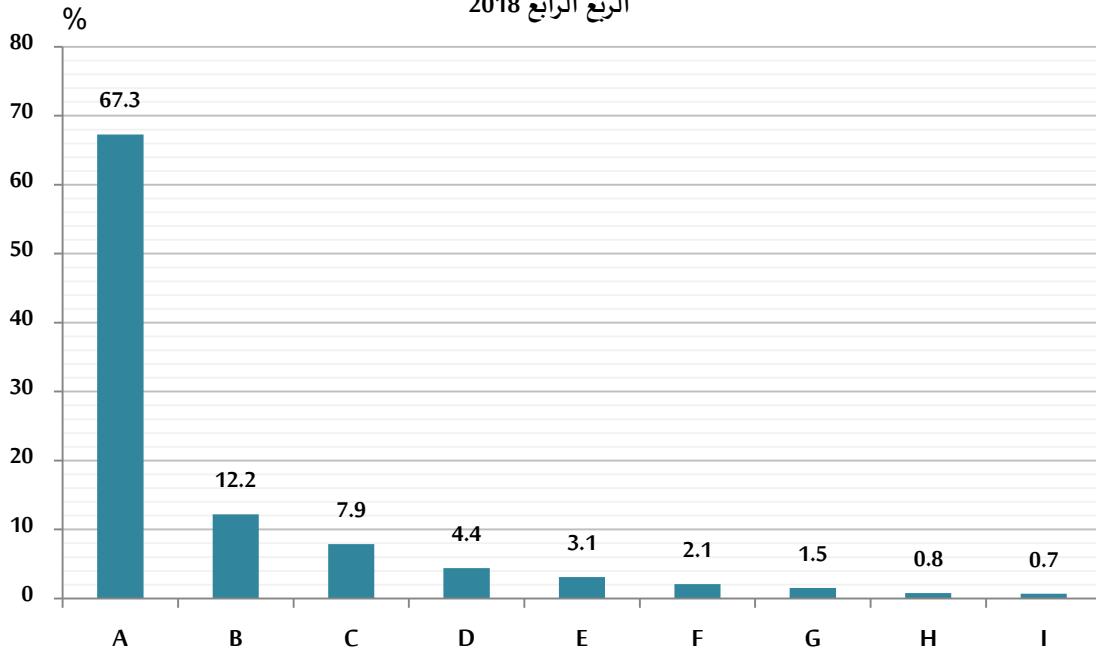


*يمكن اختيار أكثر من سوق

نفاذ المنتجات القطرية إلى الأسواق الخارجية :

وبحسب نتائج الاستطلاع في الربع الرابع من عام 2018 فإن (32.7%) من المنشآت الاقتصادية تواجه معوقات في نفاذ المنتجات القطرية الى الأسواق الخارجية مقابل (29.6%) كانت في الربع السابق ، وتمثلت أهم هذه المعوقات في ارتفاع تكلفة المنتج القطري مقارنة بالدول الأخرى نتيجة لارتفاع تكلفة المواد الخام ، وزيادة الطلب على المنتج في السوق الداخلي ، كما يرى البعض أن صغر السوق وضعف التسويق تشكل عائقاً أمام نفاذ المنتجات القطرية الى الأسواق الخارجية ، بالإضافة الى مجموعة من المعوقات نوضحها بشيءٍ من التفصيل في الشكل رقم (9) .

شكل رقم (9)
معوقات نفاذ المنتجات القطرية إلى الأسواق الخارجية
الربع الرابع 2018



A لا يوجد معوقات

B ارتفاع تكلفة الانتاج

C زيادة الطلب على المنتج في السوق الداخلي وانخفاض عدد المصانع

D صغر السوق و ضعف التسويق

E ضعف تنافسية المنتج

F ضعف الدعم للصادرات

G أزمة الحصار

H أخرى

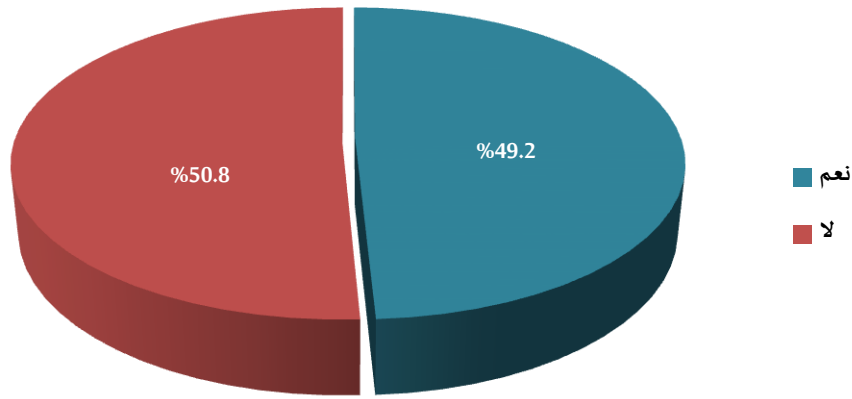
I ضعف الامكانيات المادية والبشرية

التحديات المعيقة لأداء المنشآت الاقتصادية

تشير النتائج إلى أن نحو (49.2%) من المنشآت الاقتصادية تعاني من وجود تحديات تعوق أداءها مقارنة بما نسبته (48.7%) كانت في الربع السابق ، كما في الشكل رقم (10).

شكل رقم (10)

نسبة المنشآت التي تعاني من وجود تحديات تعوق أداؤها
الربع الرابع 2018

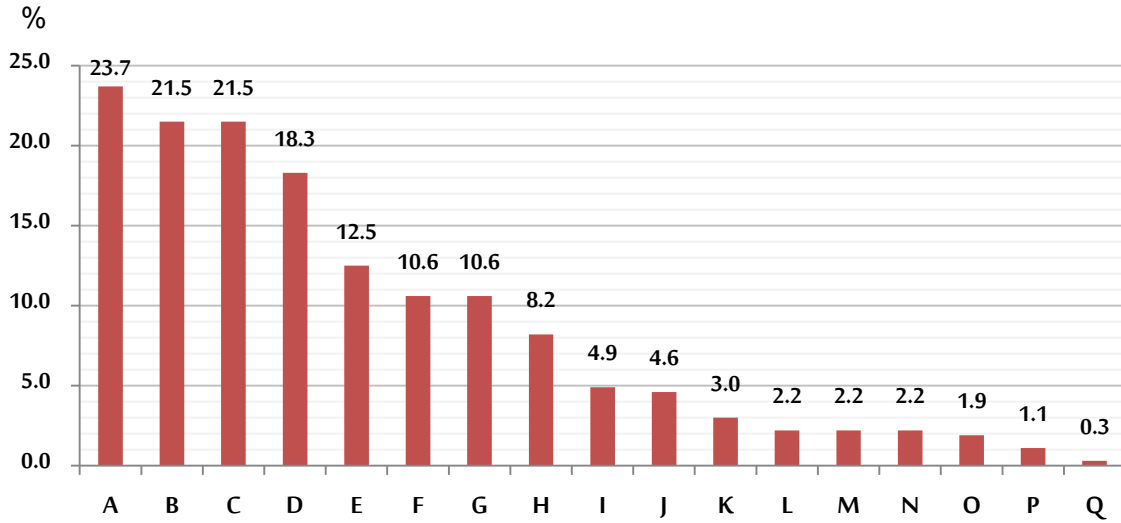


وتوضح النتائج أن أهم تلك التحديات تمثلت في عدم كفاية الطلب ، ارتفاع تكلفة الاجارات وتأخر في الحصول على المستحقات ، بالإضافة الى مجموعة أخرى من التحديات نوضحها بمزيد من التفصيل في الشكل رقم (11).

شكل رقم (11)

أهم التحديات التي تعوق أداء المنشآت الاقتصادية *

الربع الرابع 2018



* يمكن اختيار أكثر من خيار واحد للإجابة .

| | |
|---|--|
| A | عدم كفاية الطلب |
| B | تكلفة الإيجار |
| C | تأخير في تحصيل المستحقات |
| D | المنافسة |
| E | قيود مالية |
| F | تكلفة الحصول على المواد الخام |
| G | تكلفة النقل والشحن والتخزين |
| H | صعوبة الحصول على المواد الخام |
| I | القيود والعوائق التشريعية |
| J | عدم كفاية المواد و/ أو المعدات |
| K | الروتين |
| L | نقص الأيدي العاملة |
| M | تكلفة الخدمات والمرافق |
| N | أخرى |
| O | الاعباء الجمركية |
| P | الرسوم الحكومية |
| Q | الحصول على الاراضي وتسجيل العقار والاعباء الضريبية |

ملحق

أولاً - المؤشر العام والمؤشرات الفرعية لثقة مجتمع الأعمال - الربع الرابع 2018

| المؤشر العام | مؤشر الوضع المستقبلي | مؤشر الوضع الحالي | المؤشر |
|--------------|-------------------------|-------------------|--|
| 23.7 | 34.0 | 13.9 | المؤشر العام |
| 34.4 | 50.1 | 19.6 | حجم الانتاج |
| 15.7 | 18.6 | 12.8 | حجم المخزون من المنتجات النهائية |
| 25.1 | 33.7 | 16.9 | أسعار المنتجات النهائية من السلع / أسعار الخدمات |
| 16.0 | 22.8 | 9.5 | حجم الأعمال / حجم المبيعات / أوامر الشراء |
| 19.1 | 28.0 | 10.6 | حجم العمالة |
| 31.7 | 50.9 | 13.9 | معدلات الربحية |

ثانياً - المؤشر العام والمؤشرات الفرعية لثقة مجتمع الأعمال طبقاً لحجم المنشأة

1- المنشآت صغيرة الحجم - الربع الرابع 2018

| المؤشر العام | مؤشر الوضع المستقبلي | مؤشر الوضع الحالي | المؤشر |
|--------------|-------------------------|-------------------|--|
| 22.2 | 32.8 | 12.2 | المؤشر العام |
| 31.7 | 48.8 | 15.8 | حجم الانتاج |
| 14.8 | 15.6 | 13.9 | حجم المخزون من المنتجات النهائية |
| 22.1 | 30.3 | 14.2 | أسعار المنتجات النهائية من السلع / أسعار الخدمات |
| 15.8 | 23.2 | 8.7 | حجم الأعمال / حجم المبيعات / أوامر الشراء |
| 17.5 | 27.3 | 8.2 | حجم العمالة |
| 31.3 | 51.5 | 12.8 | معدلات الربحية |

2- المنشآت متوسطة الحجم – الربع الرابع 2018

| المؤشر العام | مؤشر الوضع المستقبلي | مؤشر الوضع الحالي | المؤشر |
|--------------|-------------------------|-------------------|--|
| 25.4 | 35.6 | 15.8 | المؤشر العام |
| 38.8 | 53.0 | 25.3 | حجم الانتاج |
| 18.2 | 26.2 | 10.4 | حجم المخزون من المنتجات النهائية |
| 28.7 | 37.4 | 20.3 | أسعار المنتجات النهائية من السلع / أسعار الخدمات |
| 16.0 | 23.7 | 8.6 | حجم الأعمال / حجم المبيعات / أوامر الشراء |
| 19.4 | 25.6 | 13.2 | حجم العمالة |
| 31.6 | 47.4 | 16.8 | معدلات الربحية |

3- المنشآت كبيرة الحجم – الربع الرابع 2018

| المؤشر العام | مؤشر الوضع المستقبلي | مؤشر الوضع الحالي | المؤشر |
|--------------|-------------------------|-------------------|--|
| 27.0 | 37.0 | 17.6 | المؤشر العام |
| 39.0 | 51.6 | 27.1 | حجم الانتاج |
| 16.7 | 22.9 | 10.7 | حجم المخزون من المنتجات النهائية |
| 32.2 | 41.7 | 23.0 | أسعار المنتجات النهائية من السلع / أسعار الخدمات |
| 16.8 | 20.3 | 13.3 | حجم الأعمال / حجم المبيعات / أوامر الشراء |
| 24.5 | 32.8 | 16.5 | حجم العمالة |
| 33.0 | 52.4 | 15.1 | معدلات الربحية |

ثالثاً - المؤشر العام والمؤشرات الفرعية لثقة مجتمع الأعمال طبقاً لنشاط المنشأة

1- نشاط التعدين واستغلال المحاجر - الربع الرابع 2018

| المؤشر العام | مؤشر الوضع المستقبلي | مؤشر الوضع الحالي | المؤشر |
|--------------|-------------------------|-------------------|--|
| 23.2 | 26.3 | 20.2 | المؤشر العام |
| 24.6 | 35.5 | 14.2 | حجم الانتاج |
| 0.0 | 0.0 | 0.0 | حجم المخزون من المنتجات النهائية |
| 35.7 | 35.8 | 35.5 | أسعار المنتجات النهائية من السلع / أسعار الخدمات |
| 25.1 | 28.9 | 21.4 | حجم الأعمال / حجم المبيعات / أوامر الشراء |
| 18.1 | 21.7 | 14.5 | حجم العمالة |
| 35.7 | 35.8 | 35.5 | معدلات الربحية |

2- نشاط الصناعة التحويلية - الربع الرابع 2018

| المؤشر العام | مؤشر الوضع المستقبلي | مؤشر الوضع الحالي | المؤشر |
|--------------|-------------------------|-------------------|--|
| 22.3 | 32.2 | 13.0 | المؤشر العام |
| 35.9 | 53.5 | 19.6 | حجم الانتاج |
| 16.1 | 24.4 | 8.1 | حجم المخزون من المنتجات النهائية |
| 15.4 | 17.5 | 13.3 | أسعار المنتجات النهائية من السلع / أسعار الخدمات |
| 13.7 | 18.4 | 9.2 | حجم الأعمال / حجم المبيعات / أوامر الشراء |
| 16.9 | 24.7 | 9.3 | حجم العمالة |
| 35.8 | 54.4 | 18.5 | معدلات الربحية |

3- نشاط الكهرباء والغاز وإمدادات المياه – الربع الرابع 2018

| المؤشر العام | مؤشر الوضع المستقبلي | مؤشر الوضع الحالي | المؤشر |
|--------------|-------------------------|-------------------|--|
| 57.5 | 66.7 | 50.0 | المؤشر العام |
| 100.0 | 100.0 | 100.0 | حجم الانتاج |
| 100.0 | 100.0 | 100.0 | حجم المخزون من المنتجات النهائية |
| 0.0 | 0.0 | 0.0 | أسعار المنتجات النهائية من السلع / أسعار الخدمات |
| 44.9 | 100.0 | 0.0 | حجم الأعمال / حجم المبيعات / أوامر الشراء |
| 0.0 | 0.0 | 0.0 | حجم العمالة |
| 100.0 | 100.0 | 100.0 | معدلات الربحية |

- ملاحظة: قيمة المؤشر (0) تعني دون تغير .

4- نشاط التشييد – الربع الرابع 2018

| المؤشر العام | مؤشر الوضع المستقبلي | مؤشر الوضع الحالي | المؤشر |
|--------------|-------------------------|-------------------|--|
| 26.1 | 37.0 | 15.9 | المؤشر العام |
| 36.5 | 57.2 | 17.4 | حجم الانتاج |
| 12.8 | 13.8 | 11.8 | حجم المخزون من المنتجات النهائية |
| 33.9 | 39.7 | 28.2 | أسعار المنتجات النهائية من السلع / أسعار الخدمات |
| 13.8 | 18.2 | 9.4 | حجم الأعمال / حجم المبيعات / أوامر الشراء |
| 27.2 | 40.5 | 14.7 | حجم العمالة |
| 32.2 | 52.3 | 13.7 | معدلات الربحية |

5- نشاط التجارة – الربع الرابع 2018

| المؤشر العام | مؤشر الوضع المستقبلي | مؤشر الوضع الحالي | المؤشر |
|--------------|-------------------------|-------------------|--|
| 21.8 | 30.8 | 13.3 | المؤشر العام |
| 31.9 | 43.8 | 20.5 | حجم الانتاج |
| 16.3 | 17.7 | 15.0 | حجم المخزون من المنتجات النهائية |
| 22.8 | 31.3 | 14.6 | أسعار المنتجات النهائية من السلع / أسعار الخدمات |
| 15.6 | 21.5 | 9.7 | حجم الأعمال / حجم المبيعات / أوامر الشراء |
| 15.8 | 23.6 | 8.4 | حجم العمالة |
| 28.7 | 46.9 | 11.8 | معدلات الربحية |

6- نشاط الخدمات – الربع الرابع 2018

| المؤشر العام | مؤشر الوضع المستقبلي | مؤشر الوضع الحالي | المؤشر |
|--------------|-------------------------|-------------------|--|
| 26.7 | 40.6 | 13.7 | المؤشر العام |
| 35.6 | 52.6 | 19.8 | حجم الانتاج |
| - | - | - | حجم المخزون من المنتجات النهائية |
| 26.6 | 40.1 | 13.8 | أسعار المنتجات النهائية من السلع / أسعار الخدمات |
| 18.9 | 29.1 | 9.2 | حجم الأعمال / حجم المبيعات / أوامر الشراء |
| 19.2 | 27.2 | 11.5 | حجم العمالة |
| 33.3 | 53.9 | 14.3 | معدلات الربحية |



رقم الاستمارة

استمارة قياس الرأي
حول ثقة مجتمع الأعمال لدولة قطر

رقم المنشأة بالإطار

اسم ورقم البلدية: رقم المنطقة: رقم المربع:

اسم الشارع: رقم الشارع:

رقم البلدية للمبنى: رقم الكهرباء:

اسم المنشأة: _____

النشاط الاقتصادي الرئيسي للمنشأة: _____

النشاط الاقتصادي الفرعي للمنشأة: _____

يندرج النشاط الاقتصادي تحت:

لتعدين واستغلال المحاجر لصناعة التحويلية الكهرباء والغاز وإمدادات المياه التشييد التجارة الخدمات

القطاع الذي تتبع له المنشأة:

مؤسسة / شركة حكومية مختلط خاص

حجم المنشأة:

منشأة صغيرة منشأة متوسطة منشأة كبيرة

هاتف المنشأة: _____

فاكس المنشأة: _____

اسم الباحث: _____ جوال رقم: _____

اسم رئيس المجموعة: _____ جوال رقم: _____

اسم المفتش: _____ جوال رقم: _____

اسم مدخل البيانات: _____ جوال رقم: _____

اسم المراجع المكتبي: _____ جوال رقم: _____

بموجب القرار الأميري رقم (52) لسنة 2009 ، تعتبر البيانات في هذا السجل سرية ولا تستخدم إلا لأغراض الإحصاء



وزارة التخطيط التنموي والإحصاء
Ministry of Development Planning and Statistics

استمارة قياس الرأي حول ثقة مجتمع الأعمال لدولة قطر

- * الربع الأول من العام = الشهور (يناير ، فبراير ، مارس).
* الربع الثاني من العام = الشهور (أبريل ، مايو ، يونيو).
* الربع الثالث من العام = الشهور (يوليو ، أغسطس ، سبتمبر).
* الربع الرابع من العام = الشهور (أكتوبر ، نوفمبر ، ديسمبر).
- * الربع الحالي : هو الربع الذي يقع فيه الشهر الذي تمت تعبئة هذه الإستمارة فيه.
* الربع السابق : هو الربع السابق للربع الذي يقع فيه الشهر الذي تمت تعبئة هذه الإستمارة فيه.
* الربع القادم : هو الربع التالي للربع الذي يقع فيه الشهر الذي تمت تعبئة هذه الإستمارة فيه.

1. قيم وضع المنشأة خلال الربع الحالي من العام مقارنة بالربع السابق ؟

| | | | | | |
|---|--|-------------------------------------|---------------------------------|-------------------------------------|-----------------------------------|
| 1 | حجم الإنتاج | <input type="checkbox"/> أعلى | <input type="checkbox"/> كما هو | <input type="checkbox"/> أقل | <input type="checkbox"/> لا ينطبق |
| 2 | حجم المخزون من المنتجات النهائية | <input type="checkbox"/> كبير جداً | <input type="checkbox"/> كاف | <input type="checkbox"/> منخفض جداً | <input type="checkbox"/> لا ينطبق |
| 3 | أسعار المنتجات النهائية من السلع / أسعار الخدمات | <input type="checkbox"/> أعلى | <input type="checkbox"/> كما هو | <input type="checkbox"/> أقل | <input type="checkbox"/> لا ينطبق |
| 4 | حجم الأعمال / حجم المبيعات / أوامر الشراء | <input type="checkbox"/> كافية جداً | <input type="checkbox"/> كافية | <input type="checkbox"/> غير كافية | <input type="checkbox"/> لا ينطبق |
| 5 | مستويات أجور العاملين | <input type="checkbox"/> أعلى | <input type="checkbox"/> كما هو | <input type="checkbox"/> أقل | <input type="checkbox"/> لا ينطبق |
| 6 | حجم العمالة | <input type="checkbox"/> أعلى | <input type="checkbox"/> كما هو | <input type="checkbox"/> أقل | <input type="checkbox"/> لا ينطبق |
| 7 | معدلات الربحية | <input type="checkbox"/> أعلى | <input type="checkbox"/> كما هو | <input type="checkbox"/> أقل | <input type="checkbox"/> لا ينطبق |
| 8 | أوامر الشراء المتعلقة بالصادرات | <input type="checkbox"/> كافية جداً | <input type="checkbox"/> كافية | <input type="checkbox"/> غير كافية | <input type="checkbox"/> لا ينطبق |

2. من وجهة نظرك ، ماهي توقعاتك لوضع المنشأة خلال الربع القادم مقارنة بالربع الحالي من العام ؟

| | | | | | |
|---|--|-------------------------------------|---------------------------------|-------------------------------------|-----------------------------------|
| 1 | حجم الإنتاج | <input type="checkbox"/> أعلى | <input type="checkbox"/> كما هو | <input type="checkbox"/> أقل | <input type="checkbox"/> لا ينطبق |
| 2 | حجم المخزون من المنتجات النهائية | <input type="checkbox"/> كبير جداً | <input type="checkbox"/> كاف | <input type="checkbox"/> منخفض جداً | <input type="checkbox"/> لا ينطبق |
| 3 | أسعار المنتجات النهائية من السلع / أسعار الخدمات | <input type="checkbox"/> أعلى | <input type="checkbox"/> كما هو | <input type="checkbox"/> أقل | <input type="checkbox"/> لا ينطبق |
| 4 | حجم الأعمال / حجم المبيعات / أوامر الشراء | <input type="checkbox"/> كافية جداً | <input type="checkbox"/> كافية | <input type="checkbox"/> غير كافية | <input type="checkbox"/> لا ينطبق |
| 5 | مستويات أجور العاملين | <input type="checkbox"/> أعلى | <input type="checkbox"/> كما هو | <input type="checkbox"/> أقل | <input type="checkbox"/> لا ينطبق |
| 6 | حجم العمالة | <input type="checkbox"/> أعلى | <input type="checkbox"/> كما هو | <input type="checkbox"/> أقل | <input type="checkbox"/> لا ينطبق |
| 7 | معدلات الربحية | <input type="checkbox"/> أعلى | <input type="checkbox"/> كما هو | <input type="checkbox"/> أقل | <input type="checkbox"/> لا ينطبق |
| 8 | أوامر الشراء المتعلقة بالصادرات | <input type="checkbox"/> كافية جداً | <input type="checkbox"/> كافية | <input type="checkbox"/> غير كافية | <input type="checkbox"/> لا ينطبق |

9. صف لنا خطة المنشأة المستقبلية ؟ (يمكن اختيار أكثر من خيار)

توسعة المقرات الحالية التي تزاوّل فيها أعمال المنشأة.

الاستثمار في أصول الأعمال مثل (المصانع ، المخازن ، الآلات والمركبات).

افتتاح أفرع جديدة في قطر أو دول الخليج.

أخرى ، حدد

.....

.....

.....

.....

.....

.....

.....

.....

.....

.....

.....

10. لماذا لا تخطط المنشأة إلى توسعة الطاقة الإنتاجية لأعمالها ؟ (يمكن اختيار أكثر من خيار)

عدم توفر الموارد المالية / الاستثمارية الرأسمالية اللازمة.

عدم مواءمة أو استقرار ظروف السوق.

أخرى ، حدد

.....

.....

.....

.....

.....

.....

.....

.....

.....

.....

.....

11. بصفة عامة ، هل إنتاج المنشأة موجه للسوق الداخلي أم الخارجي ، أم السوقين معاً ؟

السوقين معاً

السوق الخارجي

السوق الداخلي (ينتقل إلى س 14)

12. ماهي نسبة الإنتاج التي تم تصديرها خلال الربع الحالي من العام ؟

% من حجم الإنتاج

13. ماهي أهم الأسواق لصادراتك ؟ (يمكن اختيار أكثر من خيار)

دول مجلس التعاون الخليجي.

بقية الدول العربية.

دول الإتحاد الأوروبي.

بقية الدول الأوروبية

الدول الآسيوية ، عدا الدول العربية.

الولايات المتحدة الأمريكية.

بقية الدول الأمريكية

الدول المحيطة.

الدول الأفريقية ، عدا الدول العربية.

أخرى ، حدد

.....

.....

.....

.....

.....

.....

.....

.....

.....

.....

14. من وجهة نظرك ، ماهي أهم معوقات نفاذ المنتجات القطرية إلى الأسواق الخارجية ؟ (يمكنك ذكر أكثر من معوق)

.....

.....

.....

.....

.....

.....

.....

.....

.....

.....

.....

15. هل كانت هنالك تحديات تعوق أداء المنشأة خلال الربع الحالي من العام ؟

لا

نعم

16. ماهي التحديات الرئيسية التي كانت تعوق أداء المنشأة خلال الربع الحالي من العام ؟ (يمكن اختيار أكثر من خيار)

عدم كفاية الطلب.

عدم كفاية المواد و/أو المعدات.

قيود مالية.

تأخير في تحصيل المستحقات.

عدم الاستقرار السياسي في المنطقة.

نقص الأيدي العاملة.

المنافسة.

الرسوم الحكومية.

تكلفة الخدمات (المرافق)

تكلفة الإيجار.

القيود والعوائق التشريعية.

الروتين.

الحصول على الأراضي وتسجيل العقار والأعباء الضريبية.

الأعباء الجمركية.

تكلفة الحصول على المواد الخام.

صعوبة الحصول على المواد الخام.

تكلفة النقل والشحن والتخزين.

أخرى ، حدد

.....
.....
.....
.....

هل توافق على قيامنا باستيفاء هذا الاستبيان في المرات القادمة من خلال البريد الإلكتروني

لا

نعم

البريد الإلكتروني :